

# Kaldakvísl

## Kort

Frá Reykjavík er best að aka vegi 1, 30 og 32 að Hrauneyjum.

Vegur liggur upp með Köldukvísl að norðanverðu alveg að Fagrafossi. Hægt er að aka veg sunnan Sporðöldulóns að ós Köldukvíslar og keyra yfir vöð í Tjaldakvísl og Köldukvísl til að komast á norðurbakkann (sjá kort af ós). Þetta skal þó aðeins gert á jeppum og ekki ef mikið vatn er í ánum. Að öðrum kosti er hægt að keyra veg niður með Tungnaá og yfir Sporðöldulónsstíflu eða fara yfir Tungnaá á brú ofan Sultartangalóns (6,6 km áður en komið er að Hrauneyjum. Þaðan er nokkuð greið leið að ósnum norðanverðum.

Ætli veiðimenn beint í Fagrafoss getur verið fljótlega að aka Sprengisandsleið (F26) upp með Köldukvísl að sunnan þar til komið er að skilti á vinstri hönd sem á stendur Fagrifoss. Þaðan er ekið að fossinum og vaðið yfir ána fyrir ofan foss.



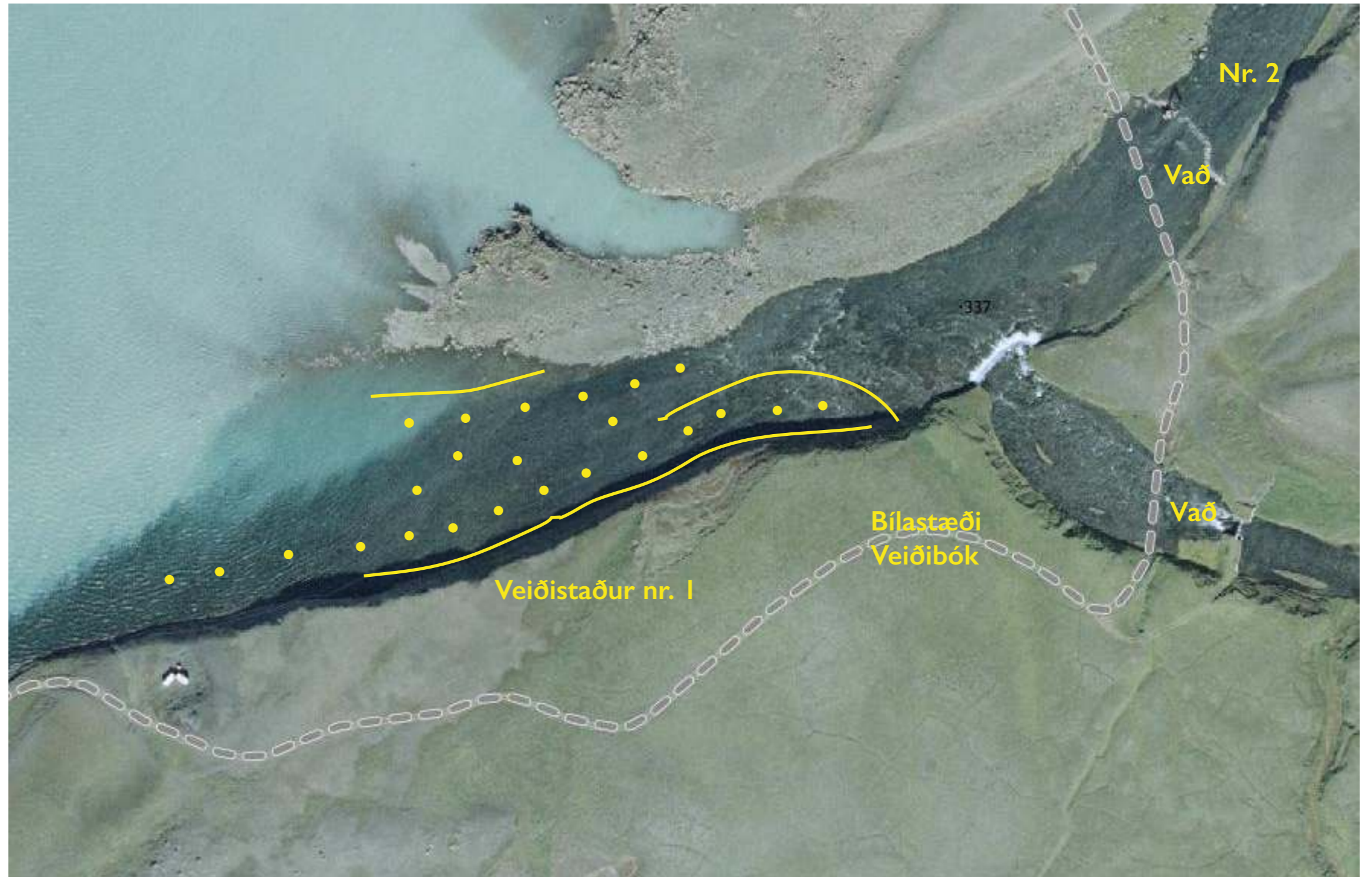
# Kaldakvísl

## Ós

Ósinn er besti veiðistaðurinn í Köldukvísl. Þar getur verið gríðarlegt magn af bleikju en einnig urriði. Þetta er mjög stór veiðistaður og ekkert sem mælir gegn því að veiðimenn séu nokkrir við veiðar þar séu þeir með allar stangirnar.

Hægt er að veiða bæði norðurbakka og suðurbakka, þó suðurbakkinn (undir klettunum) sé yfirleitt sterkari. Þá er einnig hægt að vaða niður staðinn í miðri á. Þó skulu veiðimenn gæta þess að vaða sömu leið til baka en freista þess ekki að komast yfir álana á norður- eða suðurbakkann.

Hér er þúpan oftast sterkust þó svo að straumflugur og þurrflugur geti auðvitað gefið góða veiði líka.



# Kaldakvísl

## Neðri hluti

Ósinn er sterkasti veiðistaðurinn í Köldukvísl og var honum gerð skil á síðustu blaðsíðu.

Veiðistaðir nr. 2-4 eru manngerðir staðir og liggur fiskur ofan við garðana. Athugið að þeir eru ekki greinilegir á kortinu þar sem myndin er eldri en staðirnir. Af þeim er staður nr. 2 sterkastur.

Veiðistaður nr. 5 er mjög fallegur strengur sem endar í breiðu. Þar er yfirleitt urriði og alltaf bleikja þegar komið er fram í júlí. Slóði liggur hálf leið niður að staðnum.



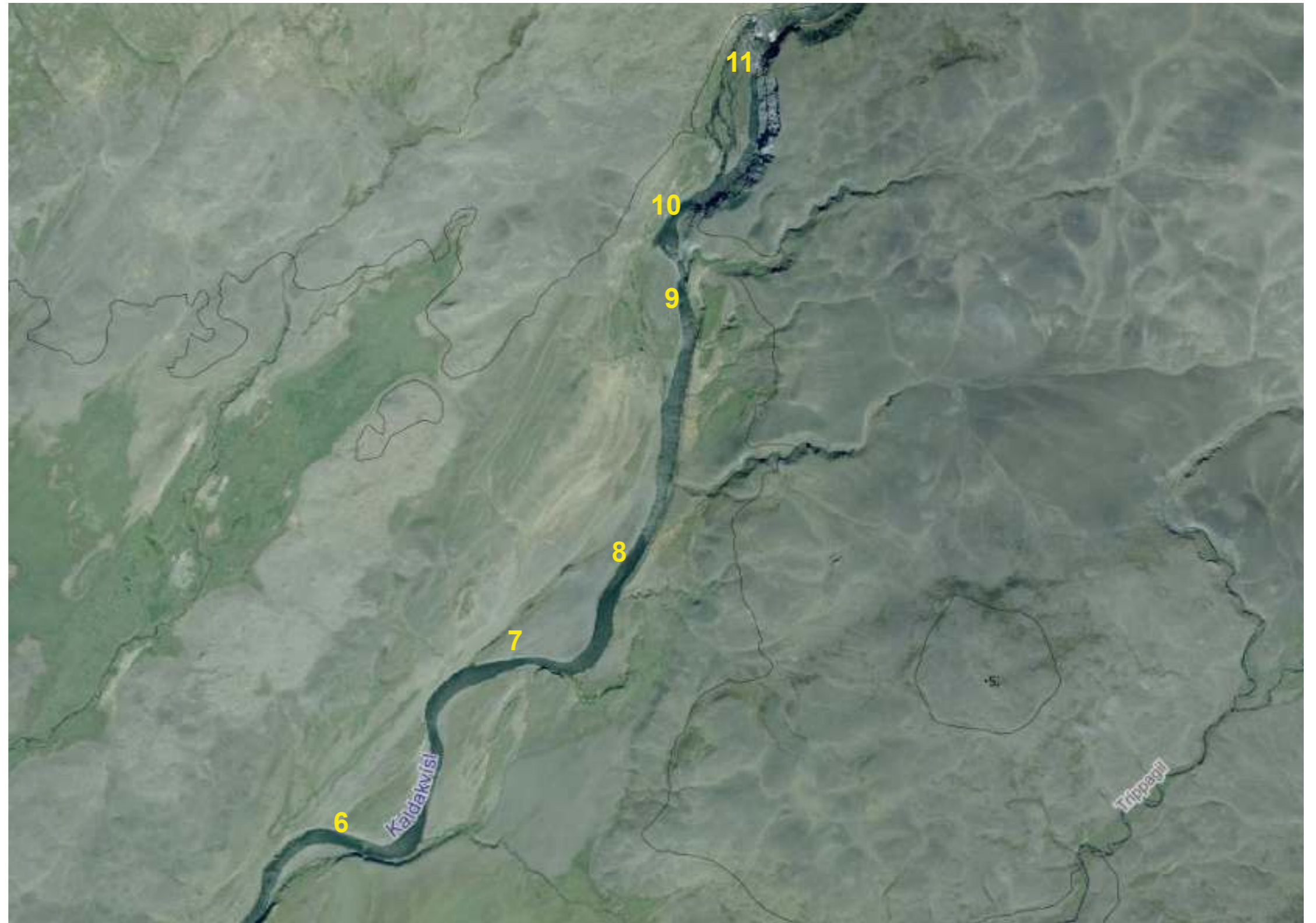
# Kaldakvísl

## Miðsvæði/Nefji

Nefji er hár og myndarlegur foss á miðju veiðisvæðinu. Hann er ekki fiskgengur og er því endastöð bleikjunnar sem kemur úr lóninu. Ofan hans er aðeins urriði.

Veiðistaður nr. 8 (Mælabreiða) geymir nánast alltaf urriða og getur verið góður bleikjustaður þegar líður á sumarið.

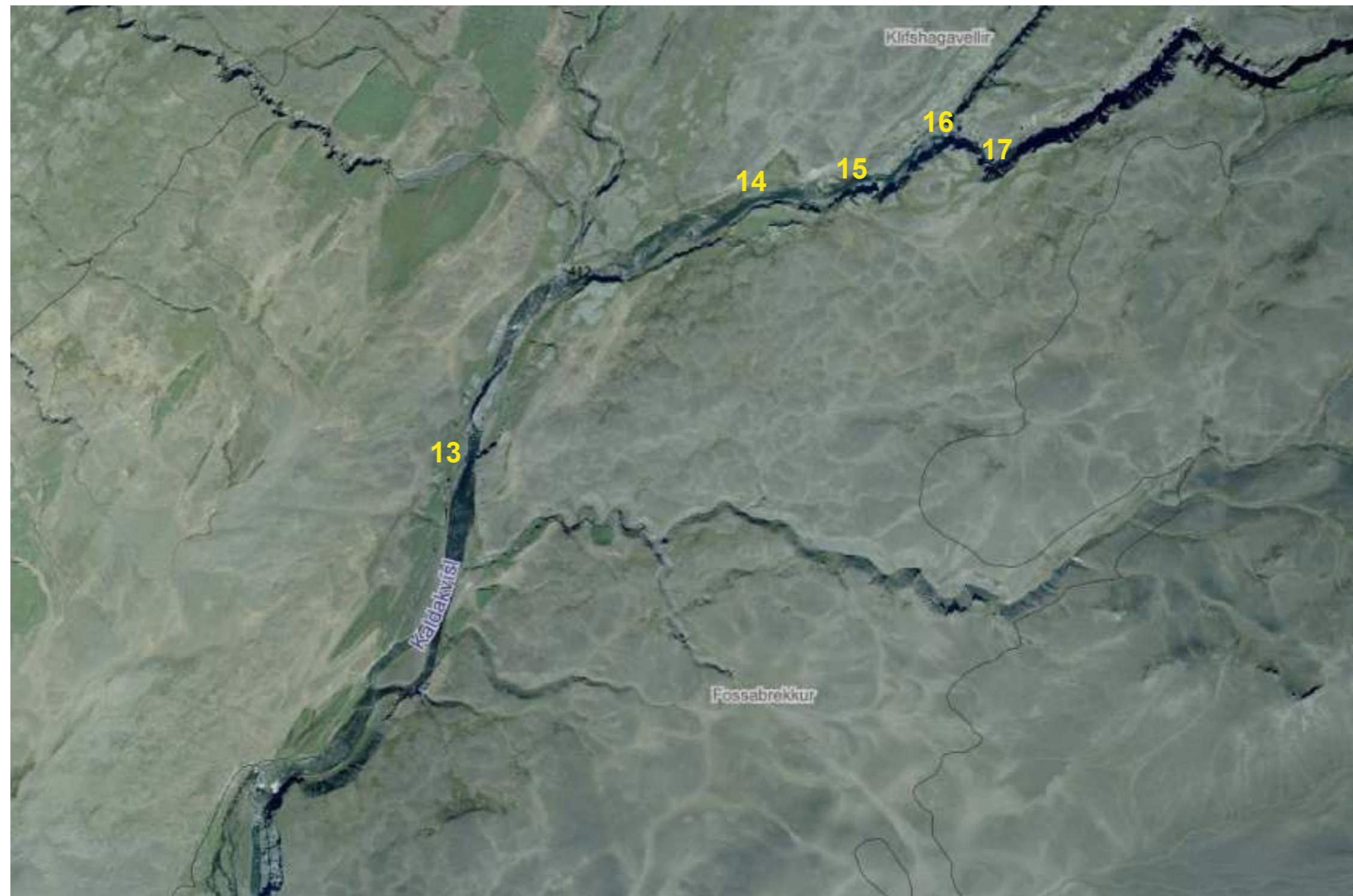
Veiðistaður nr. 10 er stór og mikill og þar er alltaf urriði og getur bleikjan pakkað sér þar þegar líður á sumarið. Þá leggst hún oft niður á breiðuna en getur líka verið í dýpinu út af klapparnefinu á norðurbakkanum.



# Kaldakvísl

## Ofan Nefja

Þetta svæði er sennilega minnst kannaða svæðið í Köldukvísl. Hér eru mjög fallegir staðir sem geyma oft urriða.



# Kaldakvísl

## Efra svæði

Efra svæðið rennur að mestu leyti um ómanngeng gljúfur. Veiðimenn geta fundið nokkra staði þar sem hægt er að komast í glúfrin. Þar eru staðir sem nánast aldrei eru veiddir. Veiðimenn þurfa þó að vera í góðu formi og fara mjög gætilega. Aldrei skulu menn vera einir að ferð í gljúfrunum.

Fagrifoss er síðan efsti veiðistaðurinn og er honum gerð skil á næstu síðu.



# Kaldakvísl

## Fagrifoss

Fagrifoss er gríðarlega fallegur veiðistaður og getur gefið mjög góða veiði.

Það liggur alltaf fiskur í dýpinu undir fossinum en þar getur þurft að sökkva straumflugum.

Stóri veiðistaðurinn í beygjunni (18) geymir líka alltaf fisk og oftast er hægt að sjá þá frá klettunum. Oftast er fiskurinn í straumlínunni sunnan megin en getur þó verið um allan stað. Hér gefa púpur og þurrflugur oft vel.

Hér skal fara mjög gætilega.

